

# LOVA

## NAIL SYSTEM

### Dossier conseils & sécurité

#### Classic rubber



# Sommaire

- 1 Livret D'information p3
- 2 Fiche de sécurité p12

# LOVA

## NAIL SYSTEM

### Livret D'information

### Classic rubber



## 1. Présentation

Les "Classic Rubber Base" sont des bases en caoutchouc de type "camouflage", idéales pour recouvrir la plaque de l'ongle naturel grâce à leur opacité. Elles sont disponibles en cinq nuances de rose.

### *Pourquoi Choisir les Classic Rubber ?*

- **Facilité d'Utilisation** : Ces bases possèdent une viscosité moyenne, ce qui leur confère une certaine élasticité. Elles sont également auto-égalisantes, ce qui signifie qu'elles se répartissent uniformément sur la surface de l'ongle sans nécessiter de lissage supplémentaire. Cette propriété facilite leur application et assure une finition lisse et homogène.
- **Polyvalence Exceptionnelle** : Les Classic Rubber sont des rubber bases camouflages spécialement conçues pour sublimer vos ongles naturels et perfectionner votre construction en gel. Leur formule à haute couvrance offre une couche uniforme qui unifie et camoufle les imperfections de l'ongle naturel, offrant ainsi une base lisse et impeccable pour votre manucure.



## Caractéristiques Clés :

- **Renforcent et lissent les ongles naturels** : Elles offrent une protection solide et une surface lisse et durable, renforçant ainsi la structure de chaque ongle.
- **Camouflent les petites imperfections** : Grâce à leur opacité elles dissimulent les défauts mineurs, laissant les ongles avec un aspect parfaitement soigné.
- **Bases 2 en 1** : base et couleur : Ces bases polyvalentes combinent les avantages d'une base de qualité avec la subtilité d'une couleur discrète, offrant ainsi un gain de temps et d'efficacité lors de la préparation des ongles.
- **Soak off**: Ces bases sont soak-off, ce qui signifie qu'elles peuvent être facilement retirées en utilisant notre Magic Gel Remover. Grâce à ce produit spécifique, la dépose est rapide et efficace, évitant ainsi de compromettre la santé de vos ongles naturels. Cependant, il est important de noter que nous ne pouvons garantir la même efficacité avec d'autres solutions de fonte disponibles sur le marché.

Les "Classic Rubber Base" offrent cinq teintes dans les nuances de rose. Cette gamme variée de teintes de rose permet de trouver la couleur parfaite pour chaque occasion et chaque style. Que ce soit pour un look discret et naturel ou pour une touche de glamour sophistiquée, ces teintes roses offrent une polyvalence incomparable pour sublimer les ongles avec élégance et raffinement.

## 2. Catalogue

**FREE**

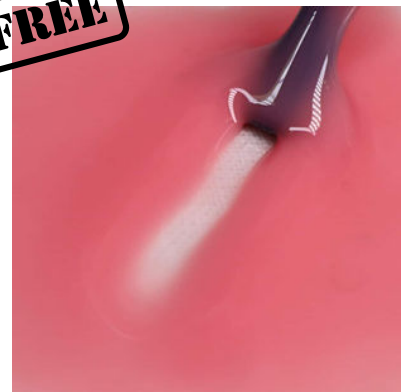


La Classic Rubber 1 est une teinte rose poudré subtile et délicate. Cette couleur douce et raffinée apporte une touche d'élégance et de sophistication à n'importe quel look.

*Classic Rubber 1*

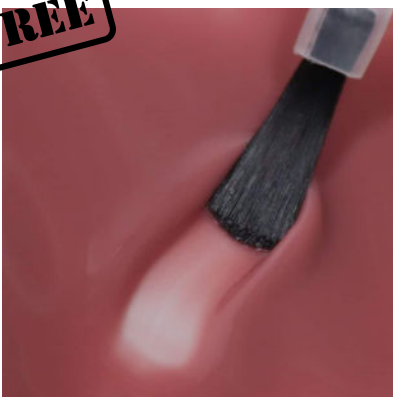
La Classic 2 est une teinte rose pêche. Cette nuance chaleureuse et vivifiante offre une finition élégante et naturelle, idéale pour des looks frais et sophistiqués. Grâce à sa tonalité subtilement fruitée, elle apporte une touche de douceur et de gaieté, rehaussant l'apparence naturelle de l'ongle tout en créant des effets lumineux et harmonieux.

**FREE**



*Classic Rubber 2*

**FREE**



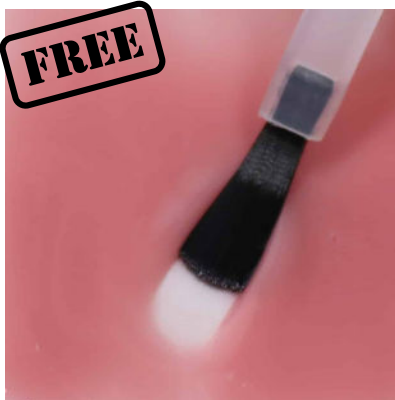
La Classic 3 possède une teinte rose marronné. Cette nuance riche et sophistiquée combine la douceur du rose avec la profondeur du marron, offrant une finition élégante et intemporelle. Idéale pour des looks raffinés et distingués, la Classic 3 ajoute une touche de chaleur et de chic à l'apparence naturelle de l'ongle, créant un effet harmonieux et subtil.

*Classic Rubber 3*

**FREE**

= Produit sans HEMA

## 2. Catalogue



La Classic 4 est une teinte rose tendre. Cette nuance douce et délicate offre une finition élégante et naturelle, parfaite pour des looks subtils et sophistiqués. Grâce à sa tonalité apaisante et légère, elle réhausse l'apparence naturelle de l'ongle, ajoutant une touche de fraîcheur et de romantisme. La Classic 4 est idéale pour celles qui cherchent à obtenir un effet raffiné et gracieux.

*Classic Rubber 4*

La Classic 5 est une teinte rose tendre. Cette couleur délicate et subtile offre une finition élégante et naturelle, idéale pour des looks doux et raffinés. Sa tonalité légère et apaisante réhausse la beauté naturelle de l'ongle, apportant une touche de fraîcheur et de romantisme. La Classic 5 est parfaite pour celles qui recherchent un effet sophistiqué et gracieux.



*Classic Rubber 5*



= Produit sans HEMA

### 3. Classic Rubber , Lova Nail System



#### Caractéristiques :

- Disponible dans un flacon en verre noir de 15mL
- Différentes couleurs
- Viscosité moyenne et auto-égalisante.
- Soak Off.
- Produit aux normes CE.

**FREE**

Ne contient pas du 2-HEMA

#### Précautions d'utilisation :

- Eviter tout contact avec la peau.
- Ne pas ingérer.
- Tenir à l'écart des enfants.
- Portez un masque, des lunettes de protection et des gants à chaque utilisation.
- A usage professionnel uniquement.

#### Conseils d'utilisation :

- Polymériser pendant 60 secondes sous une lampe UV/LED d'une puissance minimale de 36 watts et maximale de 48 watts.



## Et si on parlait composition ?

Nous proposons plusieurs compositions au sein de cette gamme. Chez Lova, nous sommes constamment à la recherche des meilleures formules pour garantir des produits de haute qualité. Nous mettons un point d'honneur à sélectionner les ingrédients les plus efficaces afin de vous offrir une expérience exceptionnelle à chaque utilisation.

### Classic Rubber 1,2,3

Urethane Acrylate CAS 116958-43-1	Ce type d'urethane acrylate est connu pour sa haute résistance chimique, sa dureté et sa résistance à l'abrasion. Il est couramment utilisé dans des applications nécessitant une grande durabilité et une bonne adhérence.
Urethane Acrylate CAS 68987-79-1	Ce type d'urethane acrylate est généralement plus flexible. Il est également utilisé pour des applications où une certaine élasticité est requise.
Isobornyl Acrylate	Un monomère acrylate utilisé pour améliorer la flexibilité et la maniabilité du produit. Il contribue également à la réduction de la viscosité, facilitant ainsi l'application.
HPMA (2-Hydroxypropyl Methacrylate)	Un monomère utilisé pour améliorer l'adhérence et la durabilité du produit. Il aide à créer une base solide et durable.
GR-184 (Hydroxycyclohexyl Phényl Cétone)	Est un photoinitiateur essentiel utilisé dans les formulations de polymères photo-polymérisables, offrant une polymérisation efficace et rapide sous l'exposition à une lumière UV ou visible appropriée.
CI 77499, CI 77491, CI 77891, CI 47000, CI 42090	Sont des pigments et colorants utilisés pour ajuster la couleur et l'apparence du produit final.



## *Et si on parlait composition ?*

### Classic Rubber 4,5

Aliphatic Urethane Dimethacrylate & Aliphatic Urethane Diacrylate	Ces polymères sont utilisés comme résines de base. Ils forment la structure principale du gel, offrant des propriétés de résistance et de flexibilité, ainsi qu'une bonne adhérence à l'ongle naturel.
Isobornyl Methacrylate	Utilisé comme monomère pour améliorer la durabilité et la flexibilité du gel. Il aide également à réduire la viscosité de la formulation, facilitant l'application.
PEG 200 Dimethacrylate	Un autre monomère qui agit comme agent de réticulation. Il aide à améliorer la flexibilité et la résistance du gel tout en réduisant sa viscosité.
Bis(Methacryloyloxyethyl) Phosphate & Phosphonoxyethyl Methacrylate	Ces composants sont des monomères phosphatés qui améliorent l'adhésion du gel à l'ongle naturel et peuvent également augmenter la résistance à l'eau.
Silica	Utilisé comme agent épaississant et stabilisant. Il améliore la consistance et la texture du gel, rendant l'application plus uniforme.
Methyl Benzoylformate, Hydroxycyclohexyl Phenyl Ketone & Ethyl Trimethylbenzoyl Phenylphosphinate	Ce sont des photoinitiateurs. Ils permettent au gel de durcir sous la lumière UV ou LED en initiant la polymérisation des monomères.
P-Hydroxyanisole	Un inhibiteur de polymérisation, il empêche la polymérisation prématurée du gel pendant le stockage, assurant une plus longue durée de conservation.

## 4. Protocole

1. Après avoir réalisé votre protocole d'adhésion, appliquez une fine couche de la Classic Rubber de votre choix.
2. Dans le cas où vous souhaitez effectuer un gainage, rajoutez une petite quantité de matière supplémentaire sur le centre de votre ongle, puis étirez-la à l'aide de votre pinceau Liner 02.
3. Polymérisez 90 secondes sous une lampe leds de 36 à 48 watts.
4. Ensuite, vous pouvez appliquer une couleur si vous le souhaitez, ou bien réaliser votre construction.

# LOVA

NAIL SYSTEM

## Fiche de données de sécurité

### *Classic Rubber 2*



## 1 : Identification de la substance/mélange et de la société/entreprise

Nom commercial : Classic Rubber 2

Code CPNP : 4626522

Utilisations finales : Gel de base /Ongles artificiels

Fabricant : SNL S.A.R.L

66 rue Alfred Sisley,

76620, Le Havre

Tel : +33 52 59 56 52

Courriel : [info@lovanailsystem.com](mailto:info@lovanailsystem.com)

Pour plus d'informations, veuillez contacter :

Informations en cas d'urgence : SNL S.A.R.L

E-Mail : [info@lovanailsystem.com](mailto:info@lovanailsystem.com)

Contact : LOVASCO

## 2 Composition/informations sur les ingrédients

Description : Mélange des substances énumérées ci-dessous avec des ajouts

Nom des composants :	N ° CAS:	Nom INCI	Pourcentage de poids (%)
Acrylique d'uréthane	1169 58-43 -1	ACRYLATES/ CA RBAMATE COPOLYMER	40
Acrylique d'uréthane	689 87-79 -1	ACRYLATES/ CA RBAMATE COPOLYMER	40
Acrylate d'isobornyle	588 8-33-5	/	6
HPMA	278 13-02 -1	Méthacrylate d'hydroxypropyle	10
GR-184	947-19-3	HYDROXYCYCLOHEXYLPHÉNYLCÉTONE	2
pâte de couleur bleu	384 4-45-9	CI42090	0,05-0,2
pâte de couleur noire	12227-89-3	CI77499	0,1-0,2
pâte de couleur rouge	454 8-53-2	CI77491	0,05-0,2
pâte de couleur blanche	134 63-67 -7	CI77891	0,05-0,2
pâte de couleur jaune	800 3-22-3	CI47000	0,01-0,2



## 3 Identification des dangers

Notes .NFPA (échelle de 0 à 4)



Santé = 1 ; Feu = 1 ; Réactivité = 0

**Description du danger :** Xi : Irritant  
Xn : Nocif

*Informations concernant des dangers particuliers pour l'homme et l'environnement : Le produit doit être étiqueté en raison de la procédure de calcul de la « Directive générale de classification des préparations de l'UE » dans la dernière version en vigueur.*

**Voies d'entrée:** Contact avec les yeux, Inhalation, Ingestion.

### **Effets aigus potentiels sur la santé :**

**Yeux :** Légèrement dangereux par la voie d'exposition suivante : par contact avec les yeux (Irritant).

**Peau :** Aucun effet aigu connu de ce produit résultant d'un contact avec la peau. Il irritera la peau endommagée et sera difficile à nettoyer.

**Inhalation :** l'odeur volatile, une petite quantité inhalée ne présentera aucun risque. Une grande quantité inhalée irritera les voies respiratoires.

**Ingestion :** Toxiques en cas d'ingestion. Le produit devrait être nocif par ingestion. Avaler directement le produit entraînera des douleurs abdominales, de la diarrhée , des nusées, perte d'appétit, etc...

### **Effets chroniques potentiels sur la santé :**

EFFETS CANCÉROGÈNES : Non disponible.

EFFETS MUTAGÈNES : Non disponible.

EFFETS TÉRATOGENES : Non disponible.

### **Conditions médicales aggravées par une surexposition :**

*Il n'y a aucun effet connu dû à une exposition chronique à ce produit. Répété ou une exposition prolongée n'est pas connue pour aggraver un problème médical.*

*Surexposition/ Signes/ Symptômes : Aucune information disponible.*

## 4. Premiers secours

**Après inhalation** : en cas de malaise, apporter de l'air frais ; consulter un médecin en cas de plaintes.

**Après contact avec la peau** : Laver à l'eau et au savon pendant quelques minutes.

**Après contact oculaire** : Rincer immédiatement les yeux à grande eau pendant quelques minutes, en soulevant de temps en temps les paupières supérieures et inférieures. Si les symptômes ne peuvent pas être soulagés, obtenez immédiatement une aide médicale.

**Après ingestion** : Se gargariser avec de l'eau et boire suffisamment d'eau ou de lait pour provoquer un vomissement. Si les symptômes persistent, consulter un médecin.

## 5. Mesures de lutte contre l'incendie

**Équipement de protection** : Porter une combinaison de protection complète. Appareil de protection respiratoire buccal. Ne pas inhaler les gaz d'explosion ou les gaz de combustion.

**Moyens d'extinction**: CO<sub>2</sub>, sable, poudre extinctrice...

**Point d'éclair** : 95 °C

**Température d'auto-inflammation** : N'est pas applicable.

**Risques particuliers d'incendie et d'explosion** : N'est pas applicable.

**Risques inhabituels d'incendie ou d'explosion** : N'est pas applicable.

## 6 Mesures en cas de dispersion accidentelle

**Précautions de sécurité des personnes** : Portez un équipement de protection.

**Mesures de protection de l'environnement** : Informer les autorités compétentes en cas d'infiltration dans un cours d'eau ou un système d'égouts.

**Mesures de nettoyage/collecte**

**Petite fuite** : Mélanger le matériau qui a coulé avec du sable, de la sciure de bois, puis nettoyer et placé dans un récipient approprié et frotter la zone avec une serviette et de l'eau.

**Beaucoup de fuite** : zone d'accident d'isolement pour empêcher les produits de fuite d'être contaminés, puis recyclés. Ne laissez pas beaucoup de produit atteindre les égouts ou l'eau.

### Manipulation et stockage

**Informations pour une manipulation en toute sécurité** : Conserver dans un endroit frais et sec dans des récipients bien fermés. Assurer une bonne ventilation.

**Informations sur la protection contre les incendies et les explosions** : Tenir à l'écart les sources d'inflammation, ne pas fumer.

### Stockage

Exigences concernant les lieux et conteneurs de stockage : Conserver dans un endroit frais.

Indications concernant le stockage dans un entrepôt commun : Ne pas conserver à proximité de substances inflammables.

Autres informations sur les conditions de stockage : Conserver le récipient bien fermé. Conserver au frais et au sec dans des récipients bien fermés.

## 8. Contrôle de l'exposition / protection individuelle

**Contrôles de ventilation et d'ingénierie :** Aucun contrôle spécial de ventilation et d'ingénierie n'est requis.

**Protection respiratoire :** Aucune protection respiratoire particulière n'est requise pour l'utilisation de ces produits. Si une protection respiratoire est nécessaire, utilisez uniquement une protection autorisée par la norme fédérale OSHS des États-Unis, les réglementations applicables des États américains ou la norme canadienne CSA.

**Protection du corps :** Vêtements de protection générale.

**Gants de protection :** Choisissez des gants en caoutchouc ou en plastique avec un gant jusqu'aux coudes.

**Protection des yeux :** Si nécessaire, portez des lunettes de protection contre les produits chimiques ou un écran facial.

## 9. Propriétés physiques et chimiques

**Informations générales :**

Forme : Liquide visqueux

Couleur: Rose

Odeur: inodore

**Changement d'état**

Point de fusion/plage de fusion : <0 °C

Point d'ébullition/intervalle d'ébullition : Pas disponible

Point d'éclair: 95 °C

Auto-allumage : Non

Danger d'explosion : Dans des circonstances normales, il n'y a aucun risque d'explosion.

**Densité**

Densité relative: 1,05 (eau=1)

Densité de vapeur: Non disponible

Taux d'évaporation: Non disponible

Solubilité dans/Miscibilité avec Eau: Insoluble

Viscosité dynamique : 0,350-0,450 pa.s à 25°C

## 10 Stabilité et réactivité

Stabilité chimique : Le produit est stable.

Produits de décomposition dangereux : Les produits de combustion suivants peuvent être générés : dioxyde de carbone, monoxyde de carbone, vapeur d'eau et traces de composés organiques volatils ou autres gaz/fumées toxiques.

Polymérisation hasardeuse: Aucune polymérisation dangereuse ne se produira.

## 11 Informations toxicologiques

### Toxicité pour les animaux :

DL50 : Non disponible.

CL50 : Non disponible.

**Effets chroniques sur les humains : EFFETS CANCÉROGÈNES :** Classé AUCUN par NTP, AUCUN par OSHA. 3 (Non classifiable pour l'homme) par le CIRC.

**Autres effets toxiques sur les humains :** Aucun.

**Mutagénicité :** Non disponible.

**Tératogénicité :** Non disponible.

## 12 Informations écologiques

**Informations sur l'élimination (persistance et dégradabilité) :** Éliminable de l'eau.

**Potentiel de mobilité et de bioaccumulation :** Non disponible

**Effets écotoxiques :** Peut entraîner des effets néfastes à long terme pour l'environnement.

**Toxicité aquatique :** Toxique pour les organismes aquatiques.

**Remarques générales :** Classe de pollution des eaux 2 (réglementation allemande) (auto-évaluation) : Dangereux pour l'eau. Ne pas laisser le produit non dilué ou de grandes quantités de celui-ci pénétrer dans la nappe phréatique, les cours d'eau ou les égouts.

## 13 Considérations relatives à l'élimination

**Produit:** Doit être éliminé conformément aux réglementations fédérales, étatiques et locales applicables.

**Recommandation:** Ne doit pas être jeté avec les ordures ménagères. Ne laissez pas le produit atteindre le système d'égouts.

**Emballage non nettoyé :** L'élimination doit être effectuée conformément aux prescriptions officielles.

## 14 Informations relatives au transport

Classification .DOT pour les envois en vrac (les envois non en vrac peuvent différer) : Il ne s'agit pas d'un matériau contrôlé par le DOT (États-Unis).

Nom d'expédition approprié .DOT : Pas disponible.

Numéro UN : N'est pas applicable.

Groupe d'emballage : N'est pas applicable.

Polluant marin : Oui

Substance dangereuse Quantité à déclarer : N'est pas applicable.

Dispositions particulières pour les transports : N'est pas applicable

Classification .TDG : Non contrôlé par le TDG (Canada).

Classification .ADR/RID : Non contrôlé sous ADR (Europe)

Classification .IMO/IMDG : Non contrôlé sous IMDG.

Classification OACI/IATA : Non contrôlé par IATA.

## 15 Informations réglementaires

Classification .HCS : ce produit n'est pas un « produit chimique dangereux » tel que défini par l'OSHA Hazard. Norme de communication, 29 CFR 1910.1200.

US Réglementation fédérale : Inventaire .TSCA : Tous les composants sont exemptés.

# Fiche de données de sécurité

**SARA 301/302/303** : aucun produit chimique contenu dans ce produit n'est répertorié comme substance extrêmement dangereuse dans 40 CFR 355, Urgence. Planification et notification

**SARA 304** : Aucun produit chimique présent dans ce produit ne nécessite de déclaration conformément aux exigences de 40 CFR 355, Planification d'urgence et Notification (substances extrêmement dangereuses SARA répertoriées dans l'annexe A de la partie 355 ou substances dangereuses CERCLA répertoriées dans le tableau 302.4 du 40 CFR partie 302).

**SARA 313** : Ce produit ne contient aucun produit chimique dépassant la concentration minimale applicable qui est soumis aux exigences de déclaration de l'article 313 du titre III de la Superfund Amendments and Reauthorization Act de 1986 et du 40 CFR Part 372 (tableau 372.65). Les réglementations nationales et locales spécifiques doivent être consultées pour déterminer s'il existe des exigences supplémentaires. Étant donné que de nombreux États et localités ont ajouté des exigences ou incorporé le contenu fédéral dans leurs propres formulaires, les formulaires de niveaux I et II doivent être obtenus auprès de la State Emergency Response Commission (SERC).

## Réglementation Européenne/Internationale

Étiquetage européen conforme aux directives CE

Symboles de danger : Xi, Xn

### Phrases de risque :

20/22 Nocif par inhalation et par ingestion.

36/37/38 Irritant pour les yeux, les voies respiratoires et la peau.

52/53 Nocif pour les organismes aquatiques, peut entraîner des effets néfastes à long terme pour l'environnement aquatique.

### Phrases de sécurité :

16 Tenir à l'écart des sources d'ignition.

24/25 Éviter le contact avec la peau et les yeux.

46 En cas d'ingestion, consulter immédiatement un médecin et lui montrer ce récipient ou cette étiquette.

## 16 Autres informations

Le contenu et le format de cette fiche signalétique sont conformes à la directive de la Commission ISO ISO11014:2009.

**EXCLUSION DE RESPONSABILITÉ** Les informations contenues dans cette fiche signalétique ont été obtenues à partir de sources que nous considérons comme fiables. Cependant, les informations que j'ai fournies sans aucune garantie, expresse ou implicite, quant à leur exactitude. Les conditions ou méthodes de stockage, d'utilisation ou d'élimination du produit échappent à notre contrôle et peuvent échapper à notre connaissance. Pour cette raison et d'autres, nous n'assumons aucune responsabilité et déclinons expressément toute responsabilité pour les pertes, dommages ou dépenses découlant de ou liés d'une manière ou d'une autre à la manipulation, au stockage, à l'utilisation ou à l'élimination du produit. Cette fiche signalétique a été préparée et doit être utilisée uniquement pour ce produit. Si le produit est utilisé comme composant dans un autre produit, ces informations MSDS peuvent être applicables.

## Fin de la fiche de données de sécurité

Créé le : 11.2021

Approuvé le : 12.2021

Date de la dernière mise à jour : 06.2024